



> Retouradres Postbus 30132 2500 GC Den Haag

Directie Gevangeniswezen
Uitvoeringsbeleid

Turfmarkt 147
2511 DP Den Haag
Postbus 30132
2500 GC Den Haag
www.dji.nl

Contactpersoon
R.I. Sepers
Beleidsmedewerker

T 070 889 47 50
M -
F -
r.sepers@dji.mlnjus.nl

Datum 10 december 2014
Onderwerp Drugsontmoedigingsbeleid en verslavingszorg gevangeniswezen

Projectnaam

-

Ons kenmerk
Zaaknr. 548503

Uw kenmerk
-

Kopie aan
IV&J
BSF
JZ

Geachte heer/mevrouw,

Hierbij informeer ik u over het vastgestelde drugsontmoedigingsbeleid en het beleidskader verslavingszorg.

Bijlagen
4

*Bij beantwoording de datum
en ons kenmerk vermelden.
Wilt u slechts één zaak in uw
brief behandelen.*

Het per 2009 geldende drugsontmoedigingsbeleid (DOB) is geëvalueerd. De uitkomsten van deze evaluatie zijn meegewogen in deze aanpassing van het DOB en dit beleidskader verslavingszorg. Ik verzoek ik u hieraan uitvoering te geven, hetgeen concreet voor uw vestiging betekent dat:

- Per 1 februari 2015 een plan is opgesteld met daarin aangeven hoe uw PI de maatregelen uitvoert die zijn gericht op het versterken van kennis bij het personeel, de case-finding en de samenwerking met, en faciliteren van, partners in de verslavingszorg (onderdeel van de eindtermen in de **bijlage**);
- Kennis wordt genomen van de interpretatie van UC-uitslagen en bijhorend handelingskader (**bijlage**) en dat dit na ontvangst van deze brief (zie paragraaf 3) wordt toegepast;
- Kennis wordt genomen van de mogelijkheid tot het afnemen van speekseltesten en wordt beslist over de inzet daarvan (paragraaf 4);
- Per 1 februari 2015 het DOB conform deze brief, de eindtermen en het sanctiekader (**bijlage**) wordt toegepast. De aanpassing in het sanctiekader betreft het maatwerk in sanctionering (paragraaf 5 van deze brief).

1. Uitgangspunten en doelstellingen

Voor dit beleid zijn de volgende uitgangspunten geformuleerd:

- 1 invoer, gebruik en handel van drugs zijn verboden en worden altijd gesanctioneerd;
- 2 de sanctionering geschiedt binnen de bandbreedtes van het uniforme sanctioneringsbeleid, en vervolgens persoonsgericht;
- 3 in de PI heerst een cultuur van uitsluiten van invoer, gebruik van en handel in drugs;
- 4 de PI voert maatregelen ten aanzien van preventie en controle eenduidig uit;

5 gedetineerden worden gestimuleerd hun verslaving aan te pakken.¹

Directie Gevangeniswezen
Uitvoeringsbeleid

De drie doelstellingen van het drugsbeleid zijn:

- 1 het beleid draagt bij aan het handhaven van de orde en de veiligheid in de PI, voor zowel gedetineerden als personeelsleden (doelstelling van beheersbaarheid);
- 2 het beleid draagt bij aan het realiseren van de zorgplicht van een directeur van een PI voor de individuele en collectieve fysieke en geestelijke gezondheid van gedetineerden (zorgdoelstelling);
- 3 het beleid draagt bij aan de bereidheid en motivatie van gedetineerden om hulp te gaan zoeken en toegeleid te worden naar zorgtrajecten en – instanties (re-integratiedoelstelling en de ambitie om recidive terug te dringen).

Datum
10 december 2014

Ons kenmerk
Zaaknr. 548503

2. Beleidskader verslavingzorg

Het terugdringen van recidive en een succesvolle re-integratie bij verslaafde gedetineerden vragen om méér dan het bestrijden van de aanwezigheid van drugs in de PI's. De doelgroep is vatbaar voor problematisch middelengebruik dan wel het ontwikkelen van verslaving. Eenmaal verslaafd is sprake van een chronische aandoening. Waar dit haalbaar is, moet de detentieperiode optimaal benut worden om verslaafde gedetineerden naar zorgtrajecten te geleiden en zorg op maat te leveren. Detentie biedt een unieke kans om verslaafden in zorg te krijgen, die anders voor criminaliteit en overlast in de samenleving blijven zorgen. Verbeteringen zijn mogelijk om de PI's meer dan nu een vindplaats te laten zijn voor verslavingsproblematiek en behandeling.

Niet de PI's maar daarin gespecialiseerde partners (verslavingszorg) zijn het beste in staat de benodigde zorg op maat te bieden. Hiervoor is nodig dat de PI's meer dan nu de aansluiting vinden bij partners in de verslavingszorg. PI's kunnen deze partners meer faciliteren om de start of voortzetting van een traject na afloop van detentie al gedurende de detentie voor te bereiden. Deze brief bevat daarom de opdracht dat alle PI's afspraken maken met de verslavingszorginstellingen in hun regio om met deze partners samen te werken en hen te faciliteren. De case finding moet worden verbeterd. PI's dienen ervoor zorg te dragen dat de kennis en het bewustzijn wordt vergroot van personeel over drugs, verslaving en de effecten daarvan op gedrag.

De gedetineerde is en blijft zelf verantwoordelijk voor zijn eigen gezondheid, detentie en het succes van trajecten voor zijn verslavingsproblematiek. Het gevangeniswezen ondersteunt hem daar zoveel mogelijk in. Hiervoor is een klimaat nodig waarin de gedetineerde zich vrij moet kunnen voelen verslavingsproblemen, terugval in gebruik en (de voortgang van) een traject constructief te bespreken. Uit onderzoek dat ten grondslag heeft gelegen aan DBT² blijkt dat belonen in veel gevallen effectiever is dan straffen, vooral op de lange termijn. Op de lange termijn is straffen alléén niet effectief. In een systeem waarbij alleen gestraft wordt en niet beloond, zal meer berekenend gedrag, misleiding, wantrouwen en weerstand voorkomen. Voor gewenste

¹ Het belonen of bekrachtigen van gewenst gedrag wordt als effectiever gezien dan het straffen van ongewenst gedrag. Skinner, B.F. (1948). *Walden Two*. Toronto: The Macmillan Company

² Stimuleren en ontmoedigen van gedetineerden, IMPACT R&D i.s.m. TNO management consultants, 2009.

gedragsverandering is een positieve attitude nodig van personeel. Aandacht schenken aan positief gedrag is van belang, evenals dat dat de aard van het zelfbeeld van gedetineerden positief bekrachtigd wordt. Dit kan door gewenst gedrag te belonen met complimenten.

Directie Gevangeniswezen
Uitvoeringsbeleid

Datum
10 december 2014

Ons kenmerk
Zaaknr. 548503

Het (h)erkennen van een verslavingsprobleem en het neerleggen van een zorgvraag door een gedetineerde wordt beschouwd als een teken dat de gedetineerde bereid is verantwoordelijkheid te nemen voor eigen keuzes en gedrag. Dit gedrag wordt beloond, ondersteund en meegewogen in het D&R-plan bij de vraag of iemand moet promoveren of degraderen. Motiveren om aan het drugprobleem te werken, blijven aandringen en betrokkenheid tonen, zijn van invloed op het denken en handelen van de gedetineerden. Hier ligt een belangrijke rol van het personeel, dat hierin de samenwerking kan opzoeken met regionale partners in de verslavingszorg die hierin een ruime ervaring hebben.

Het voorgaande laat onverlet dat de maatregelen ter preventie van en controle op de invoer, het gebruik en de handel van drugs worden voortgezet. Ook deze maatregelen zijn vertaald naar de in de bijlage opgenomen 'eindtermen', de resultaten die elke PI moet behalen.

3. Urinecontroles, interpretatie van uitslagen en handelingskader

Urinecontroles (UC's) worden afgenomen om gebruik van drugs te ontmoedigen en het sanctioneren mogelijk te maken.³ In het algemeen worden ze, om grip te houden op gebruik van en handel in gedragsbeïnvloedende middelen in de PI, steekproefsgewijs afgenomen bij alle gedetineerden.⁴ De Regeling Urinecontrole bepaalt dat in de volgende situaties de directeur op basis van art. 30 Pbw tot een UC kan verplichten:

- hij acht afname noodzakelijk in het belang van de handhaving van de orde of de veiligheid in de inrichting;
- er is sprake van een beslissing tot plaatsing en overplaatsing;
- er is sprake van het verlenen van verlof.

In de volgende gevallen kan de gedetineerde ook verplicht worden een urinecontrole te ondergaan:

- standaard bij binnenkomst in de PI (nulmeting);
- bij terugkomst in de PI na onbegeleid verlof;
- bij vermoeden van gebruik; daarna vervolg-UC;
- na bezoek zonder toezicht op vermoeden of steekproefsgewijs;
- bij doorleiden van verslaafden naar vervolgvoorzieningen (bijv. verslavingskliniek);
- bij een beslissing op een aanvraag voor onbegeleid tijdelijk verlaten van de inrichting (TVI).

³ Een aanbestedingstraject is aanstaande met oog op in gebruikneming van een voorselectie-middel voorafgaand aan een UC: een speekselanalyse. Dit voorselectie-middel als aanvulling op de UC is minder belastend voor gedetineerden en personeel en geeft direct uitslag. Het is één van de tips uit de evaluatie van het DOB.

⁴ Regeling Urinecontrole penitentiaire inrichtingen, 2 juni 1999, in Handboek Rechtspositie Gedetineerden 2006, blz. 423

Met ingang van 2014 is als gevolg een aanbestedingsprocedure een nieuwe systematiek ingevoerd voor de interpretatie van UC-uitslagen. De systematiek die voordien werd gebruikt was de toenmalige standaard en voldeed. Sindsdien zijn andere methoden ontwikkeld die aansluiten bij de huidige mogelijkheden. Met het huidige systeem is het vaststellen van drugsgebruik beter en nauwkeuriger geworden. Vals positieve uitslagen zijn aanmerkelijk gereduceerd. Bij bepaalde waarden van UC-uitslagen dienen PI's een tweede UC af te nemen om het (bij)gebruik te kunnen aantonen.

Directie Gevangeniswezen
Uitvoeringsbeleid

Datum
10 december 2014

Ons kenmerk
Zaaknr. 548503

In beginsel leidt ieder geconstateerd gebruik van drugs in het kader van DBT tot de vaststelling van "rood gedrag": ongewenst gedrag dat niet wordt geaccepteerd en in beginsel onmiddellijk tot (terug) plaatsing naar het basisprogramma leidt. Regelmatig een positieve UC duidt op (dreigende) verslavingsproblematiek. Bij dergelijk 'rood gedrag' moet de gedetineerde worden gevraagd of hij hulp wil bij het aanpakken van de verslaving. Alleen als de gedetineerde deze hulp wil, kan hij als 'niet kunner' op het gebied van verslaving worden aangemerkt. In dat geval is onder omstandigheden maatwerk mogelijk in de sanctionering (paragraaf 5).

Gelre Ziekenhuizen heeft de aanbesteding UC's gewonnen en verzorgt met ingang van dit jaar de analyse en de interpretatie van de monsters. De interpretatie van de uitslagen die de grond vormen voor sanctionering verschillen met hetgeen PI's gewend zijn van de vorige aanbieder, Diagnostiek voor U. Dit heeft geleid tot vragen en onduidelijkheden. De directie Gevangeniswezen onderkent de gevolgen van het invoeren van de nieuwe systematiek en stelt vast dat de systematiek beter en nauwkeuriger is geworden. In de rolverdeling is DJI⁵ verantwoordelijk voor de afname van de urinemonsters en het laboratorium voor de analyse en interpretatie daarvan. De methode die door Gelre wordt gebruikt en de interpretatie van de uitslagen sluiten aan bij de huidige mogelijkheden om UC waarden goed te bepalen en daaraan de juiste consequenties te verbinden.

- *Bijgebruik cannabis, halfwaardetijd en ratio:* Gelre Ziekenhuizen houdt vanwege de grote individuele verschillen tussen personen een langere halfwaardetijd aan dan voorheen, en voor het aantonen van bijgebruik een ratio gelijk aan of groter dan 1,5. Het gevolg van deze interpretatie van de uitslagen (de ratio hoger te kiezen en een langere halfwaardetijd) is dat er minder vals-positieven (ten onrechte sanctie opgelegd) zijn. Per saldo zullen daardoor bij gelijk blijvend aantal afgenomen UC's minder DOB-sancties worden opgelegd;
- *Bijgebruik cannabis, vaker monitoren:* Voor een goede interpretatie van cannabis bijgebruik is het noodzakelijk om bij een positieve uitslag minimaal 1x, het liefst 2x per week te monitoren. Gevolg is dat deze extra UC's ter monitoring extra kosten voor de PI kan meebrengen. Om deze reden zal de directie Gevangeniswezen met hulp van het SSC het aantal UC's monitoren om inzicht te krijgen in de kostenontwikkeling.
- *Doorgeven 'exacte' waarden:* Gelre geeft bepaalde waarden (boven 1000mcg/l en beneden de 50mcg/l) anders dan Diagnostiek voor U niet door aan de PI, omdat de exactheid van die waarde niet meer betrouwbaar is vast

⁵ Bron: Art. 30, lid 1 Pbw en bijhorende Memorie van Toelichting, de (toelichting bij de) Regeling Urinecontrole penitentiaire inrichtingen en de Aanbesteding Urinecontrole en Overeenkomst.

te stellen. Dit laat onverlet dat de PI boven de waarde 1000 mcg/l kan sanctioneren.

Directie Gevangeniswezen
Uitvoeringsbeleid

Ter verduidelijking voor de uitvoering is bij deze brief als bijlage een matrix opgenomen voor de interpretatie van UC-uitslagen en het handelingsperspectief. De interpretatie die Gelre geeft aan de UC uitslagen is geldend en leidend voor de beoordeling of een sanctie kan worden opgelegd. De passages uit het DOB van 2009 hadden betrekking op de interpretatie door de vorige aanbieder en zijn daarmee achterhaald. De directie Gevangeniswezen vraagt van alle PI's de interpretatie door Gelre ziekenhuizen aan te houden als grondslag voor op te leggen sancties.

Datum
10 december 2014

Ons kenmerk
Zaaknr. 548503

4. Aanvullend controle-instrument: speekseltesten

De speekseltest⁶ is een eenvoudige manier om te testen op recent gebruik van drugs. De test geeft binnen 15 minuten uitslag zonder dat er een laboratorium of medisch specialist bij betrokken hoeft te worden. Het afnameproces vormt minder inbreuk op de privacy van de gedetineerden dan een urinecontrole (UC) en is minder belastend voor medewerkers. Bovendien kan de speekseltest worden afgenomen ongeacht het geslacht van het personeelslid (flexibeler inzet personeel). De aankoop van speekseltesten⁷ gebeurt door vestigingen vanuit het huidige financiële kader voor UC's. De invoering van speekseltesten is niet gericht op kostenbesparing. De verwachting is wel dat met een juiste inzet van goedkopere speekseltesten de duurdere UC's kunnen worden teruggebracht.

Vrijwillig, geen bewijskracht, wel voorselectiemiddel

Afname van een speekseltest gebeurt op vrijwillige basis. De gedetineerde kan een speekseltest weigeren. In dat geval wordt een (belastender) UC afgenomen. Daarvoor is geen toestemming van de gedetineerde vereist. Met een negatieve uitslag van een speekseltest kan een UC worden voorkómen.

De uitslag van de speekseltest heeft geen wettelijke bewijskracht waarop u een sanctie kunt baseren. Bij een positieve uitslag van de speekseltest, of bij twijfel aan de betrouwbaarheid van de uitslag, moet alsnog *ook* een UC worden uitgevoerd. De speekseltest geeft alleen aan *of* er is gebruikt en niet de hoeveelheid ervan. In sommige gevallen is het daarom goed om te kiezen voor UC. Denk bijvoorbeeld aan een ernstig verslaafde gedetineerde, waarbij u afbouw van drugsgebruik wilt kunnen monitoren. Bij negatieve uitslag, wanneer geen twijfel bestaat over de uitslag, hoeft geen UC te worden uitgevoerd. De speekseltest dient zo als voorselectiemiddel voor de UC.

Steekproefsgewijs en op indicatie

De speekseltest kan steekproefsgewijs worden afgenomen of op indicatie, als het vermoeden bestaat dat de gedetineerde onlangs drugs heeft gebruikt. Voor THC geldt dat de speekseltest gebruik alleen kan constateren binnen 14 uur na gebruik.

Waar en door wie wordt de test afgenomen?

De test kan door elk personeelslid worden afgenomen, dat door de vestigingsdirecteur hiervoor wordt aangewezen. Voorwaarde is dat het

⁶ De Hoofddirecteur DJI heeft op 8 oktober 2014, kenmerk 554537, aan de sectordirecteuren DJI een richtlijn meegegeven voor de toepassing van de speekseltest. In deze brief is de sectorale uitwerking van de richtlijn verwerkt.

⁷ Dit gebeurt via de Producten en Diensten Catalogus (PDC) van het SSC.

personeelslid bekend is met hetgeen in deze brief staat vermeld over de speekseltesten en de ingesloten gebruiksaanwijzing voor de speekseltesten (**bijlage**).

Directie Gevangeniswezen
Uitvoeringsbeleid

Datum
10 december 2014

Ons kenmerk
Zaaknr. 548503

Instructies voor afname

- Met het oog op de privacy van de gedetineerde moet de speekseltest individueel afgenomen worden in een ruimte waar zich behalve het personeelslid (en eventuele collega) en de gedetineerde geen andere mensen bevinden
- De speekseltest wordt afgenomen conform de bijgesloten gebruiksaanwijzing
- De gedetineerde wordt gevraagd mee te werken aan de speekseltest
- Medewerking is niet verplicht. Alternatief is de afname van een (belastender) UC, dit moet de gedetineerde vooraf worden meegedeeld
- Het aanbieden van een speekseltest gebeurt zo dat er sprake is van privacy en veiligheid voor de medewerker en de gedetineerde
- De veiligheid van personeel en gedetineerde staan voorop
- De uitslag wordt aan de gedetineerde doorgegeven

Tijdsbeslag afname: 15 minuten

De ingekochte speekseltesten vergen in totaal zo'n 15 minuten per afname (zie gebruiksaanwijzing). De spatel moet speeksel opnemen in drie minuten, daarna moet één minuut gewacht worden en het aflezen is mogelijk tien minuten later.

Omdat de speekseltest een nieuw instrument is kan het raadzaam zijn om eerst met een beperkt aantal aangekochte testen het personeel te laten oefenen, voordat de testen worden aangekocht ten behoeve van afname bij gedetineerden.

Geen sanctionering op basis van uitslag speekseltest

In het geval van een positieve uitslag moet ter bevestiging een UC worden uitgevoerd. Alleen op basis van een positieve uitslag van een UC kan worden gesanctioneerd conform het sanctiekader.

5. Sanctiebeleid DOB, maatwerk en afzondering als straf

Drugs worden niet getolereerd en leiden tot sanctionering. De sanctionering geschiedt op grond van een landelijk gestandaardiseerd sanctiekader. Dit sanctiekader bevat de richtlijnen voor op te leggen straf per omschreven overtreding om uniformering en rechtsgelijkheid te borgen in de afhandeling.⁸

Het vanaf 2009 geldende drugsontmoedigingsbeleid maakt maatwerk in sanctionering mogelijk. In de praktijk is gebleken dat niet altijd gebruik wordt gemaakt van de geboden mogelijkheid tot maatwerk, waar dat wel aan de orde is. De ingevoerde persoonsgerichte aanpak vraagt dat daarmee wel rekening wordt gehouden. Daarnaast heeft monitoring van de invoering van het DBT stoplichten model uitgewezen dat PI's het gebruik van drugs verschillend uitleggen en hieraan ook uiteenlopende consequenties verbinden bij de beoordeling of de gedetineerde kan promoveren of moet degraderen. Vanuit het oogpunt van rechtsgelijkheid is het wenselijk dat PI's het gebruik van drugs langs

⁸ Uitvoering van dit sanctiekader is uitgangspunt. De directeur blijft zelf verantwoordelijk te beslissen of en zo ja welke disciplinaire straf hij gezien de omstandigheden van het geval en de persoon van de gedetineerde oplegt. Bij afwijking van dit sanctiekader motiveert de directeur zijn afwijkende beslissing.

dezelfde beleidslijnen beoordelen. Het maatwerk voor sanctionering krijgt nu een nadrukkelijker plaats en is ingekaderd zoals onderstaand weergegeven.

Directie Gevangeniswezen
Uitvoeringsbeleid

Voorwaarden voor maatwerk

Maatwerk is mogelijk voor 'niet kunners' indien met dat maatwerk de doelen van dit drugsbeleid (paragraaf 3 van de bijgesloten nota) beter worden gerealiseerd dan met toepassing van de standaardsancties. Dit maatwerk moet worden gemotiveerd en zijn grondslag vinden in het Detentie- en Re-integratieplan (D&R-plan). In het D&R-plan moet zijn beschreven dat sprake is van verslavings- of andere problematiek (zoals LVB) en wat het traject is hoe daarmee wordt omgegaan. Incidenteel (terugvallen in) drugsgebruik kan leiden tot maatwerk als dat past in het patroon dat bij de beschreven problematiek hoort.

Datum
10 december 2014

Ons kenmerk
Zaaknr. 548503

Het aanmerken van een gedetineerde als 'niet kunner' gaat volgens een vast proces. Het Psycho Medisch Overleg (PMO) adviseert in het D&R-plan of er omstandigheden bekend zijn over een verslaving, andere stoornis of gebrekkige ontwikkeling (LVB) die invloed hebben op gedrag. Het advies van het PMO is op maat met een beoordeling wat de gedetineerde wel/niet kan. Het Multi Disciplinair Overleg (MDO) bespreekt aan de hand van dit advies of de 'niet kunnen' norm wordt toegepast met bijhorende voorwaarden aan promotie en degradatie. Is dat het geval, dan kan er aanleiding zijn voor maatwerk.

Het 'niet kunnen' leidt niet *automatisch* tot maatwerk. In het geval van verslaving geldt dat per gedetineerde moet worden beoordeeld of deze nog gemotiveerd blijft om het traject uit het D&R-plan voort te zetten en of dit zinvol is. Aspecten die hierin meewegen zijn:

- wat is de reden van (de incidentele terugval in) het gebruik?
- geeft de gedetineerde er blijk van zijn gebruik af te keuren?
- staat de inzet van de gedetineerde buiten twijfel?

Als beoordeeld wordt dat de gedetineerde nog gemotiveerd blijft om het traject uit het D&R-plan voort te zetten en dat voortzetting van het traject zinvol is dan bestaat ruimte voor maatwerk in het sanctioneren, met inachtneming van de rechtsgelijkheid, om het traject niet onnodig te schaden.

Het toepassen van maatwerk leidt niet tot het volledig afzien van sancties. Het maatwerk is begrensd tot het:

- matigen van de duur van de sanctie;
- toepassen van een alternatieve sanctie die meer, of duurzamer, het gewenste effect sorteert bij de gedetineerde: namelijk het terugdringen van gebruik. Te denken valt aan het deels of voorwaardelijk vervangen van een sanctie op de voorwaarde dat de gedetineerde (voorbereidingen op) verslavingszorg ondergaat⁹ en zich daarvoor zichtbaar inzet;
- verkorten van de maximale termijn van zes weken waarbinnen herbeoordeeld wordt of promotie naar het plus-programma in de rede ligt, na degradatie wegens overtreding van dit drugsbeleid.¹⁰

⁹ Uit de evaluatie van het DOB bleek overigens dat gedetineerden met een middelenprobleem soms de contacten met verslavingshulpverlening als zwaarder ervaren dan een afzondering op eigen of strafcel.

¹⁰ Waarbij zij opgemerkt dat een besluit tot degradatie niet als een sanctie moet worden aangemerkt; het besluit tot degradatie is geen disciplinaire straf in de zin van de Pbw.

Maatwerk heeft als harde ondergrens dat altijd een sanctie volgt op de overtreding (zero tolerance). Voor maatwerk is geen plaats als de gedetineerde driemaal of vaker middelen heeft gebruikt.

Directie Gevangeniswezen
Uitvoeringsbeleid

Datum
10 december 2014

Ons kenmerk
Zaaknr. 548503

Afzonderen als straf blijft bestaan, prudentie toepassing gewenst

In de evaluatie van het DOB hebben respondenten aangegeven dat de sanctie afzondering op cel niet effectief is, verouderd is en schadelijke neveneffecten sorteert. Overwogen is de sanctie van afzondering in het DOB terug te dringen. Omdat momenteel een Beleidskader Isoleren in detentie wordt opgesteld, is ervoor gekozen in het DOB daarop niet vooruit te lopen. Zodra het Beleidskader Isoleren in detentie is vastgesteld, zal het DOB sanctiebeleid op dit onderdeel worden herzien.

Hangende de totstandkoming van dit beleidskader vraag ik u de sanctie van afzondering in het kader van het DOB sanctiebeleid prudent toe te passen. Als directeur blijft u zelf verantwoordelijk te beslissen of en zo ja welke disciplinaire straf u gezien de omstandigheden van het geval en de persoon van de gedetineerde oplegt. Afwijking van de sanctie afzondering in het DOB sanctiebeleid is met motivering mogelijk. Die motivering kan zijn dat de doelen van dit drugsbeleid beter worden gerealiseerd met een alternatieve sanctie, die (ook) minder schadelijke neveneffecten sorteert.

Met vriendelijke groet,



A.J.A.T.B. van Dijk
Directeur Gevangeniswezen

Eindtermen DOB en verslavingszorg Gevangeniswezen 2014

1. Deskundigheidsbevordering personeel

Deskundigheidsbevordering personeel

Om gebruik en verslaving te herkennen en te begeleiden is kennis en ervaring nodig. In de basisopleiding voor het executieve personeel wordt aandacht geschonken aan druggebruik en verslavingsgedrag.

Eindtermen:

1a. de directie van elke vestiging maakt mogelijk dat er een contactpersoon middelen & verslaving is die fungeert als aanspreekpunt voor collega's en interne voorlichting voor gedetineerden verzorgt. De contactpersoon onderhoudt contacten met de 3RO en i.h.b. de SVG en de gecontracteerde verslavingszorginstellingen in de regio van de vestiging - en beschikt over de hiervoor vereiste (netwerk)vaardigheden.

1b. De contactpersonen wonen regionale bijeenkomsten bij die vanuit het Hoofdkantoor worden georganiseerd om kennis en expertise te vergroten, good practices te delen en om nieuwe (trends in) drugs(gebruik) en verslaving toe te (laten) lichten.

1c. de contactpersonen middelen & verslaving vormen een netwerk dat tot doel heeft het vergroten van de expertise van het personeel m.b.t. (trends in) drugs, verslavingsgedrag en de risico's daarvan. Dit kan door uitwisseling van good practices en het versterken van de samenwerking met partners (SVG en verslavingszorg). De expertise die de PPC's en ISD-locaties hebben opgebouwd t.a.v. verslavings(gedrag) wordt ingezet ten behoeve van dit netwerk.

1d. de kennisvergroting wordt actief gedeeld met leden van het Psycho Medisch Overleg, ter bevordering van de case-finding en indicatiestelling ambulante zorg.

1e. scholing en bijscholing aangaande drugs worden aangeboden aan in ieder geval de volgende beroepsgroepen, die direct contact hebben met gedetineerden: afdelingshoofden, PIW'ers, D&R, medische dienst, psychologen;

1f. het lokale management draagt zorg voor de scholing en onderhoudt hiertoe contacten met het Opleidingsinstituut DJI.

2. Samenwerking met ketenpartners verslavingszorg

Eindtermen:

2a. Intensieve samenwerking en afstemming tussen de PI en de verslavingszorg (en 3RO) is noodzakelijk omdat inzicht in problematiek en het accepteren van verslavingszorg bij veel gedetineerden begint in detentie; en omgekeerd omdat gedurende een behandeltraject in de reguliere verslavingszorg opnieuw detentie kan plaatsvinden. De contactpersoon middelen & verslaving is de 'aanjager' om dit belang op de agenda van de directietafel van vestiging te krijgen (en te houden) en waar nodig aanpassing in werkprocessen.

2b. DJI wil Toekomstvast opereren. DJI is als detentiespecialist van opsluiten, herstellen en voorkomen. DJI maakt hierbij optimaal gebruik van de kennis en expertise in de keten. De directie van elke vestiging maakt mogelijk dat de 3RO en i.h.b. de SVG en de gecontracteerde verslavingszorg instellingen toegang hebben tot de PI en zoveel mogelijk worden ondersteund in het voorbereiden van zorg na detentie, het bieden van ambulante zorg tijdens detentie of het continueren van reeds gestarte zorg voorafgaand aan detentie.

2c. Om de samenwerking en het begrip voor elkaar (oriëntatie op veiligheid-zorg) te vergroten stimuleert de directie van de vestiging de uitwisseling van personeel met gecontracteerde verslavingszorginstellingen, bijvoorbeeld in de vorm van stages.

2d. Het aanbod van (Terugkeer)activiteiten en de voorlichting aan gedetineerden wordt meer afgestemd op de voorzieningen in de reguliere verslavingszorg

3. Voorlichting aan bezoek van gedetineerden

Middels schriftelijk informatiemateriaal alsook informatieve gesprekken tussen medewerkers en bezoekers met vragen over druggebruik en verslaving, wordt bijgedragen aan preventie van invoer door bezoekers.

Eindtermen:

3a. bezoekers van gedetineerden zijn op de hoogte van het feit dat invoer, gebruik, handel in drugs niet zijn toegestaan;

3b. bezoekers van gedetineerden zijn op de hoogte van het feit dat invoer door henzelf tot gevolg kan hebben dat hun tijdelijk de toegang tot de inrichting wordt ontzegd;

- 3c. bezoekers van gedetineerden zijn geïnformeerd over de vraag waar zij informatie over druggebruik en verslavingszorg kunnen inwinnen;
- 3d. daartoe aangewezen (inrichtings)personeel is bereid en vaardig om vragen van bezoek over drugs en gebruik ervan te beantwoorden, of te verwijzen naar hulpverlening.

4. Voorlichting aan (niet) gebruikers en verslaafden

(Niet) gebruikers en verslaafden worden voorgelicht over schadelijke effecten van drugs en de beschikbare voorlichting en behandelmogelijkheden, zowel intern (karakter van stimuleren en voorbereiden op externe trajecten, ambulante zorg in de PI) als extern (bijvoorbeeld na detentie in verslavingsklinieken, maar ook de artikel 43 plaatsingen).

Eindtermen:

- 4a. zo snel mogelijk na binnenkomst (bijv. bij de intake) wordt vastgesteld of de gedetineerde drugs gebruikt dan wel verslaafd is;
- 4b. inrichtingspersoneel licht gedetineerden, al dan niet groepsgewijs, in over:
- ° het drugsontmoedigings- en sanctiebeleid
 - ° de samenwerking met en de aanwezigheid van de verslavingszorg in de PI
 - ° de erkende gedragsinterventies (Leefstijl training) en het aanbod van (Terugkeer)activiteiten met betrekking tot middelen en verslaving
 - ° de module 'Roken, alcohol en drugs van het programma 'Doe ff gezond' indien die in de vestiging is geïmplementeerd
 - ° externe behandelingsmogelijkheden;
- 4c. informatie bedoeld onder 4b. is tevens op schrift gesteld in een door het lokale management vastgesteld document;
- 4d. het lokale management is verantwoordelijk voor de inhoudelijke kwaliteit van de voorlichting en voor de actualisatie ervan.

5. Toezicht, aanwezigheid en aandacht van personeel

Toezicht, aanwezigheid en aandacht van personeel

Personeel dat zijn 'voelhorens' uitsteekt, is van groot belang bij preventie. Observatie door het personeel is een belangrijke bron om aanwezigheid van drugs, alsook mogelijk gebruik of (dreigende) verslaving te detecteren. Penitentiaire scherpte en actuele kennis van (trends in) drugs, verslaving en hun effecten op gedrag zijn daarvoor een vereiste.

Eindtermen:

- 5a. signalen die duiden op drugsinvoer, druggebruik en handel worden door het personeel onderzocht en gesanctioneerd, wanneer er daadwerkelijk sprake is van invoer, gebruik en/of handel;
- 5b. deze signalen en eventueel opgelegde sancties worden ook vastgelegd in schriftelijke rapportages en worden meegenomen in het D&R-plan.

6. Voorbeeldfunctie van het personeel

Vanzelfsprekend onthoudt het personeel zich van elke niet functionele bemoeienis met drugs.¹

Door helder en open te communiceren met collega's en met gedetineerden creëert het personeel een klimaat, waarin men elkaar kan aanspreken zowel in kritische als in complimenterende zin. Voor de gedetineerden is dit voorbeeldgedrag. Motiveren om aan het drugprobleem te werken, blijven aandringen en betrokkenheid tonen, zijn van invloed op het denken en handelen van de gedetineerden. Het vergroten van het bewustzijn over deze rol van personeel en de unieke kansen die detentie biedt om verslaafde gedetineerden vanuit detentie in zorg te krijgen en het faciliteren van zorgpartners zijn speerpunten van het beleid van dit beleid.

Eindterm:

- 6a. het personeel vervult een voorbeeldfunctie voor gedetineerden, door zich te onthouden van drugsinvoer, gebruik en handel in de inrichting, en door collega's en ook gedetineerden aan te spreken op niet-integer gedrag. Conform het integriteitbeleid zal hierover de leidinggevende geïnformeerd worden.
- 6b. Gedrag en houding van het personeel ten opzichte van gebruikers en verslaafden zijn cruciaal. Het vergt een motiverend bejegende houding en luistervaardigheden van het executief personeel in

¹ Zie ook de Gedragscode Dienst Justitiële Inrichtingen, blz. 9.

de PI. Het lokale management stuurt op deze gewenste houding en vaardigheden, de borging en doorontwikkeling daarvan.

7. Visitatie, fouillering, celinspectie en inspectie in ruimere zin

Visitatie (uitwendige schouw van lichaamsopeningen en -holten), fouillering (onderzoek aan kleding en lichaam), celinspectie (onderzoek van de verblijfsruimte) en inspectie in andere ruimten dan de cel zijn standaardmethodes om op de aanwezigheid van drugs te controleren en deze te weren uit de PI. Met name de visitatie kent door de inbreuk op lichamelijke integriteit schadelijke neveneffecten. Het verdient met inachtneming van de beginselen van proportionaliteit en subsidiariteit de voorkeur visitatie primair bij verdenking toe te passen en niet als vanzelfsprekend (bijvoorbeeld na ieder bezoek met toezicht).

Eindterm:

7. In een door het lokale management vastgesteld document is beschreven op welke wijze, op welke momenten en door wie visitaties, fouillering, celinspecties en inspectie in andere ruimten worden uitgevoerd. Ook is in dit document beschreven wanneer dergelijke acties bij speciale aanleidingen plaatsvinden (bijv. bij verdenking, na bezoek).

8. Controle op invoer van goederen²

Controle op invoer van drugs bijvoorbeeld door middel van poststukken en goederen van bezoek, zal, indien gestructureerd en structureel toegepast, een belangrijke bijdrage leveren aan het minimaliseren van de aanwezigheid van drugs in de PI's.

Eindterm:

8. In een door het lokale management vastgesteld document is beschreven volgens welke methoden, met welke middelen, op welke momenten en door welke personeelsleden controle van poststukken en goederen op invoer van drugs wordt uitgevoerd.

9. Bezoek achter glas / bezoek niet toegelaten in de inrichting

Wanneer een gedetineerde en/of bezoeker bij herhaling betrokken blijkt bij het invoeren van drugs, kan bezoek worden geweigerd of onder strikter toezicht of achter glas plaatsvinden.

Eindtermen:

9a. in een door het lokale management vastgesteld document is beschreven in welke situaties en met welke duur de maatregel van bezoek achter glas kan worden opgelegd;

9b. schriftelijk is vastgelegd in welke gevallen overwogen wordt bezoek niet toe te laten in de inrichting; hetzij op grond van gedrag van de gedetineerde (disciplinaire straf van ontzegging bezoek), hetzij op grond van gedrag van de bezoeker(s).

10. Inrichting bezoekszaal ("Slang")

De inrichting van de bezoekszaal levert een bijdrage aan het bemoeilijken van de invoer van drugs tijdens reguliere bezoekmomenten. De slang deelt de bezoekersruimte in tweeën door aaneengesloten tafels aan weerszijden. Deze zijn van onderen afgesloten. Boven op de tafels bevindt zich een lage scheiding. In een dergelijke opzet is het voor personeel eenvoudiger om goed toezicht te houden.

Eindterm:

10. Elke gesloten inrichting heeft in de bezoeksruimte een slang aangebracht.

11. Inzet drugshonden

Inmiddels hebben de speurhonden van DJI hun nut bewezen. De ervaringen zijn zeer positief. De speurhonden vinden drugs op plaatsen waar personeel niet zoekt, signaleren inventieve verstoppelken en geven een duidelijk signaal af van het zero-tolerance beleid. DJI beschikt momenteel over een aantal gecertificeerde honden/geleidercombinaties. De speurhonden worden ingezet op locaties en momenten volgens daartoe vastgestelde afspraken met DV&O en de PI's.

Eindtermen:

11a. de inrichtingen maken conform het vastgestelde beleid gebruik van drugshonden en hondengeleiders van de DV&O voor de opsporing van drugs en/of controle van gedetineerden en bezoekers.

² Door DJI zijn maatregelen getroffen om invoer en handel van drugs door personeel te voorkomen. Overschrijding van de integriteitregels in dezen leidt tot aangifte en/of andere disciplinaire straffen.

12. Aangiftebeleid

Eindtermen:

Alle PI's hanteren een uniform aangiftebeleid bij het aantreffen van drugs. Het aangiftebeleid in alle PI's is gebaseerd op de door het openbaar ministerie opgestelde "Aanwijzing Opiumwet".³ Het volgende onderscheid wordt gehanteerd:

- a een geringe hoeveelheid bestemd voor eigen gebruik van de middelen, vermeld op lijst I (harddrugs) tot een maximum van 0,5 gram (bijv. een bolletje, een pil) wordt beschikbaar gesteld voor vernietiging maar leidt niet tot aangifte;
- b het in bezit hebben van maximum 5 gram aan middelen vermeld op lijst II onderdeel b (henneproducten) wordt beschikbaar gesteld voor vernietiging maar leidt niet tot aangifte;
- c het aantreffen van meer dan 0,5 gram aan middelen op lijst 1 bestemd voor eigen gebruik, handel van middelen op lijst I en bezit en handel van meer dan 5 gram aan middelen op lijst II, leiden tot aangifte en de middelen worden beschikbaar gesteld voor vernietiging.

13. Urinecontroles

Eindtermen:

13a. in een door het lokale management vastgesteld document dat voldoet aan het landelijk opgestelde beleid (Regeling Urinecontrole) zijn het lokale beleid en werkwijze ten aanzien van UC's beschreven. Hierbij komt aan de orde hoe vaak en wanneer een UC wordt afgenomen;

13b. de wijze van afname van UC's voldoet aan het gestelde in de Regeling Urinecontrole penitentiaire inrichtingen.

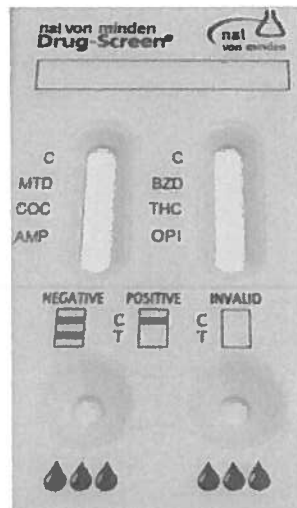
13c. de inrichting volgt de interpretatie die het laboratorium geeft van de UC-uitslag en baseert het opleggen van een sanctie of het opnieuw afnemen van een UC op deze interpretatie.

³ Rechtskarakter: aanwijzing in de zin van artikel 130, lid 4 Wet RO; registratienummer: 2012A021.
Datum inwerkingtreding: 01-01-2013.

Interpretatie van de resultaten

1. Er komt een streep bij beide 'C' op de testcassette om aan te geven dat de test is gelukt. De kleur van de testlijnen kunnen soms een roze tint geven en kunnen meer of minder fel kleuren dan de controlelijnen 'C'. Er zijn 6 verschillende testlijnen 'T' op deze speeksel test: MTD, COC, AMP, BZD, THC, OPI – zie afbeelding 3.
2. Indien de test **Negatief** is, komen alle lijnen tevoorschijn en is er dus *geen* drugsconcentratie gevonden in het speeksel boven de zogenaamde cut-off waarde. Dit wijst niet noodzakelijk op een drugsvrij exemplaar. Drugs kunnen alsnog aanwezig zijn, maar dan onder de cut-off waarde.
3. Indien de test **Positief** is, verschijnt onder de 'C' controlelijn een lijn bij de afkortingen waarop drugsconcentraties gevonden zijn in het speeksel die hoger zijn dan de cut-off waarde. De hoogte van de gevonden concentratie wordt met deze test niet aangegeven.
4. Deze speekseltest biedt slechts een voorlopig kwalitatief resultaat. Een tweede methode moet worden gebruikt voor een bevestigend resultaat, zoals de urine controle.

Afbeelding 3



Opmerking: kleurt de streep bij 'C' op de testcassette niet, dan is de test mislukt en ongeldig. Dit kan bijvoorbeeld komen door een gebrek of juist een teveel aan speeksel op het testapparaat. Of de procedure is niet juist gevolgd. Men kan ervoor kiezen om een nieuwe speekseltest af te nemen. Er kan ook worden gekozen voor een andere testvorm, zoals een urinecontrole.

Testafkortingen
AMP – Amfetamine
BZD – Benzodiazepine
COC – Cocaïne
MTD – Methadon
OPI – Opiaten
THC – Marihuana

Lees voor uitgebreide informatie de gebruiksaanwijzing bij de Drug-Screen Multi Speeksel Test.

Interpretatie en handelingskader UC-uitslagen DOB Gevangeniswezen 2014

Voorwaarde	Uitslag	Interpretatie	Reactie
Indien 1 analyseresultaat beschikbaar is	De kreatinine concentratie < 0,1 mmol/l	Monster is WAARSCHIJNLIJK geen urine	Sanctioneren wegens fraude EN afnemen UC volgende dag om ook eventueel gebruik aan te kunnen tonen.
	Cannabis beneden de afkapwaarde en kreatinine concentratie in urine < 2 mmol/l	Resultaat is NIET informatief	<ul style="list-style-type: none"> • Afname UC volgende dag • Sanctie wegens poging fraude.¹
	Cannabis beneden de afkapwaarde en kreatinine concentratie in urine \geq 2 mmol/l	Cannabis is NIET aantoonbaar	Niet sanctioneren
	Cannabis boven de afkapwaarde en kreatinine concentratie in urine \geq 2 mmol/l	Cannabis is WEL aantoonbaar + semi kwantitatief getal	Sanctioneren
	Cannabis boven de afkapwaarde en kreatinine concentratie in urine < 2 mmol/l	Cannabis is WEL aantoonbaar	Sanctioneren

¹ Een te laag kreatininegehalte duidt op fraude en is bijvoorbeeld het gevolg van opzettelijke manipulatie van het urinemonster. Fraude bij een UC wordt gelijkgesteld met gebruik van harddrugs. Een te laag kreatinine gehalte (grens is 2,0 mmol/l, en nog niet strafbaar) duidt op fraude en is daarmee een strafwaardig feit. Voorwaarde voor het kunnen sanctioneren wegens fraude is dat aan de gedetineerde de procedure UC is uitgelegd, en is gewaarschuwd dat deze sanctie wegens fraude kan worden opgelegd. Daarbij dient de gedetineerde erop te worden gewezen dat het drinken van veel vocht ertoe kan leiden dat het kreatinine gehalte de grens van 2,0 mmol/l passeert en dat dit voor het risico van de gedetineerde blijft.

Voorwaarde	Uitslag	Interpretatie	Reactie
Indien meerdere Analyseresultaten bekend zijn binnen 2 weken van elkaar. Indien niet binnen 2 weken van elkaar, nieuwe uitslag interpreteren als "indien 1 Analyseresultaat beschikbaar is"	De genormaliseerde cannabis/kreatinine ratio daalt	Er is GEEN sprake van bijgebruik	Niet sanctioneren
	De genormaliseerde cannabis/kreatinine ratio stijgt met 0% tot 50% (ratio tussen 1 - 1,5)	Er is VERMOEDELIJK sprake van bijgebruik. Extra metingen zijn noodzakelijk binnen 2 weken	(nog) niet sanctioneren, nieuwe UC afnemen
	De genormaliseerde cannabis/kreatinine ratio stijgt met 50% of meer (ratio $\geq 1,5$)	Er is WEL sprake van bijgebruik	Sanctioneren
	Binnen 2 weken is de genormaliseerde cannabis/kreatinine ratio t.o.v. de meting op dag 1 gehalveerd	Er is GEEN sprake van bijgebruik	Niet sanctioneren
	Binnen 2 weken is de genormaliseerde cannabis/kreatinine ratio t.o.v. de meting op dag 1 NIET gehalveerd	Er is WEL sprake van bijgebruik	Sanctioneren

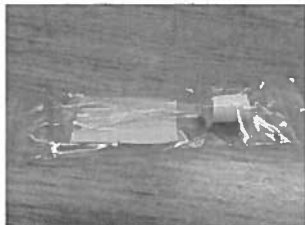
GEBRUIKSAANWIJZING Speekseltest nol von Minden Drug-Screen® - Multi Speeksel (Klassiek) Test

Totale afname tijd minimaal 24 minuten (incl. voorbereiding).

Testdoos bevat een fysieke gebruiksaanwijzing.

De test bestaat uit 3 onderdelen:

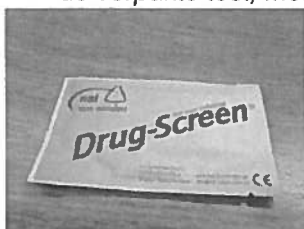
- de spatel met spons



- de flacon met filter en dop



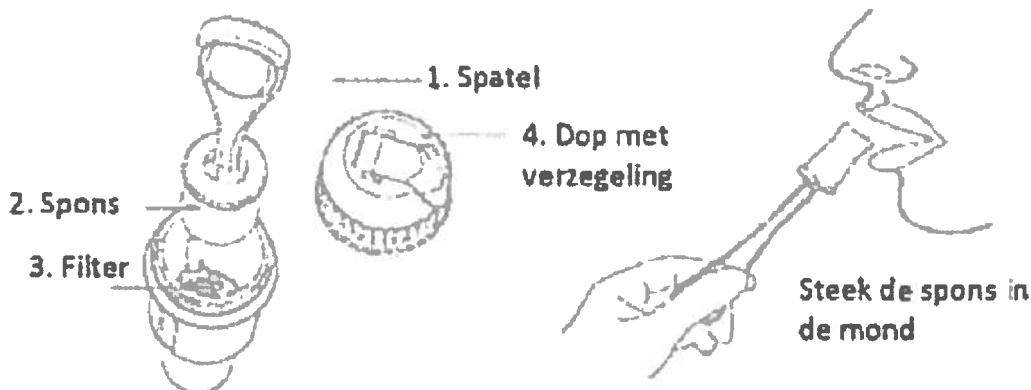
- de verpakte test, met daarin de testcassette



Afname van de test:

1. Zorg er voor dat de testmaterialen op kamertemperatuur (15-30 °C) zijn.
2. Zorg er voor dat u een timer of stopwatch bij de hand heeft.
3. De testpersoon mag **10 minuten** voor afname van de test niets meer tot zich te nemen (bijv. eten, drinken, tabak/sigaretten, kauwgum). Houdt om fraude te voorkomen in de gaten dat de testpersoon niets meer (stiekem) tot zich neemt.
4. Pak na 10 minuten de *spatel (1) met spons (2)* - zie afbeelding 1- uit de plastic verpakking en overhandig deze aan de testpersoon.
5. Stel de timer in op **3 minuten**.

Afbeelding 1:



6. Laat de testpersoon de spatel met spons in de mond stoppen. Leg de spons tussen de binnenkant van de wang en de tong.
7. Start de timer en laat de spons 3 minuten zitten. Zorg dat de spons doordrenkt is met speeksel (door de spons zacht tegen tanden te drukken). **Niet bijten of kauwen** op de spons. De verzadigde spons moet zacht zijn zonder harde delen.
8. Open in deze wachttijd de *Flacon met filter (3)* door de *dop (4)* er af te draaien.
9. Haal de spatel met spons na 3 minuten uit de mond.
10. **Duw de spons zo hard mogelijk** in de flacon, zodat er zoveel mogelijk speeksel uit de spons komt. Onderin de flacon druppelt het speeksel zichtbaar in de opvangruimte.
11. Sluit de flacon door de dop goed en nauwsluitend er op terug te draaien.
12. **LET OP:** bij het testen op **THC (Cannabis)**, moet u het speekselmonster gedurende **1 minuut** in de opvangruimte laten zitten, voordat het op de testcassette wordt aangebracht. Doe dit via de timer.
13. Haal de Drug-screen test uit de verpakking en plaats de testcassette op een droge, schone en vlakke ondergrond.
14. Stel de timer in op **10 minuten**.
15. Open het *kleine dopje met verzegeling (4)* boven op de flacon. Druppel elke 3 druppels (totaal 6 druppels) speeksel in allebei de ronde openingen van de testcassette - *zie afbeelding 2*. Let op dat u niet de gehele dop van de flacon draait, maar slechts het bovenste dopje. Zo ontstaan er geen luchtballen in de opvangruimte.

Afbeelding 2:



16. Start de timer voor de 10 minuten.
17. Sluit het flacondopje weer.
18. Wacht tot er gekleurde lijnen verschijnen op de uitslagvensters van de testcassette (twee langwerpige openingen). Lees na 10 minuten de testresultaten af. **WACHT nooit langer dan 20 minuten.**

Sanctiekader DOB 2014

Algemeen: bij gebruik en fraude bij een urinecontrole (UC) is een negatieve score op een vervolgc UC vereist om te kunnen promoveren naar het plusprogramma en om in aanmerking te komen voor verlof of fasering.

Schema 1		Basisprogramma en ISD	Plus-programma en ISD traject
Softdrugs	1 ^e keer	<ul style="list-style-type: none"> ▪ 3 dagen afzondering op eigen cel¹ (zonder TV) ▪ Intrekken van de helft van het eerstvolgende verlof 	<ul style="list-style-type: none"> • Degradatie naar basisprogramma, met als gevolg dat fasering en gedragsinterventies uitblijven • 3 dagen afzondering op eigen cel (zonder TV) • Intrekken van de helft van het eerstvolgende verlof • MAATWERK mogelijk bij niet-kunners
	Binnen 3 maanden	<ul style="list-style-type: none"> ▪ 5 dagen afzondering op eigen cel (zonder TV) ▪ Intrekken van het eerstvolgende verlof 	<ul style="list-style-type: none"> • Degradatie naar basisprogramma, met als gevolg dat fasering en gedragsinterventies uitblijven • 5 dagen afzondering op eigen cel (zonder TV) • Intrekken van het eerstvolgende verlof • MAATWERK mogelijk bij niet-kunners
	Binnen 3 maanden	<ul style="list-style-type: none"> ▪ 7 dagen afzondering op eigen cel (zonder TV) ▪ Intrekken van het eerstvolgende verlof 	<ul style="list-style-type: none"> • Degradatie naar basisprogramma, met als gevolg dat fasering en gedragsinterventies uitblijven • 7 dagen afzondering op eigen cel (zonder TV) • Intrekken van het eerstvolgende verlof • Geen detentiefasering in eerste 3 maanden na constatering • GEEN maatwerk verslaafden

¹ Het sanctiekader zal m.b.t. plaatsing in afzondering worden herzien als het Beleidskader Isoleren in detentie is vastgesteld.

Schema 2		Basisprogramma en ISD standaard	Plus-programma en ISD traject
Harddrugs	1 ^e keer	<ul style="list-style-type: none"> ▪ 5 dagen afzondering op strafcel of op eigen cel ▪ Intrekken van het eerstvolgende verlof 	<ul style="list-style-type: none"> • Degradatie naar basisprogramma, met als gevolg dat fasering en gedragsinterventies uitblijven • 5 dagen afzondering op eigen cel (zonder TV) of in strafcel • Intrekken van het eerstvolgende verlof • MAATWERK mogelijk bij niet-kunners
Binnen 3 maanden	2 ^e keer	<ul style="list-style-type: none"> ▪ 7 dagen afzondering op strafcel of op eigen cel ▪ Intrekken van het eerstvolgende verlof 	<ul style="list-style-type: none"> • Degradatie naar basisprogramma, met als gevolg dat fasering en gedragsinterventies uitblijven • 7 dagen afzondering op strafcel of op eigen cel • Intrekken van het eerstvolgende verlof • MAATWERK mogelijk bij niet-kunners
Binnen 3 maanden	3 ^e keer	<ul style="list-style-type: none"> ▪ 9 dagen afzondering op strafcel of op eigen cel ▪ Intrekken van het eerstvolgende verlof 	<ul style="list-style-type: none"> • Degradatie naar basisprogramma, met als gevolg dat fasering en gedragsinterventies uitblijven • 9 dagen afzondering op strafcel of op eigen cel • Intrekken van het eerstvolgende verlof • Geen detentiefasering in eerste 6 maanden na constatering • GEEN maatwerk verslaafden

Sancties bij handel in drugs

- Plaatsing op strafcel gedurende 14 dagen. Herselectie voor een andere PI wordt overwogen, indien dat noodzakelijk wordt geacht. Na overplaatsing wordt de sanctie verder ten uitvoer gelegd;
- Degradatie naar basisprogramma, met als gevolg dat fasering en gedragsinterventies uitblijven;
- Intrekken van het eerstvolgende verlof;
- Eventuele promotiebeslissing naar plus-programma niet eerder dan na 6 weken;
- Geen detentiefasering in eerste 6 maanden na constatering.

Sancties bij fraude

- Fraude bij een Urinecontrole (UC) wordt gelijkgesteld met gebruik van harddrugs en als zodanig gesanctioneerd.

Sancties in (Z)BBI-regime

- Bij *softdruggebruik* volgt intrekking van het eerstvolgende weekendverlof;
- Bij een tweede keer volgt stopzetting van het (Z)BBI-regime en sanctionering conform schema 1. Een eventuele beslissing tot terugplaatsing in (Z)BBI-regime vindt niet eerder plaats dan 3 maanden na constatering van de overtreding;
- Bij *harddruggebruik* volgt direct stopzetting van het (Z)BBI-regime en sanctionering conform schema 2. Een eventuele beslissing tot herplaatsing in (Z)BBI-regime vindt niet eerder plaats van 4 maanden na constatering van de overtreding.

